



**Millennia2015 International
seminar 2011
Séminaire international 2011 de
Millennia2015**

**Foresight analysis of the 37
variables of Millennia2015 + Session
Women and eHealth
Analyse prospective des 37 variables
de Millennia2015 + Session Femmes
et eSanté**

21 novembre 2011 - 9h00-17h30
Salle Vendôme, Ecole des Mines - Paris

Processus de
recherche
prospective et
conférences
internationales

Liège 2008
Paris 2012
New York 2015

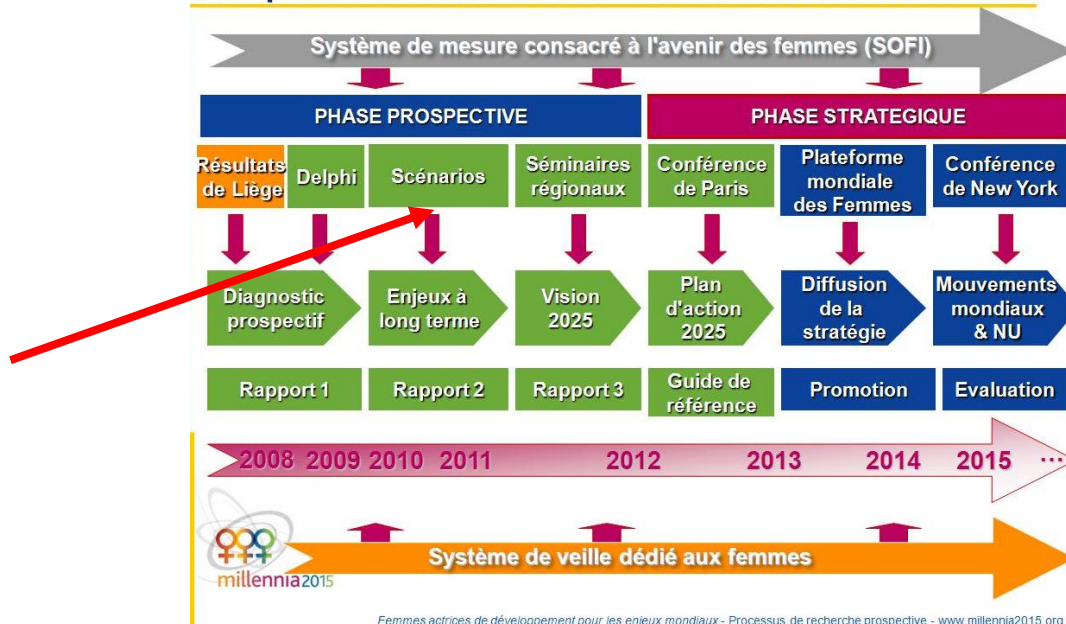
**Méthodologie prospective de Millennia2015
Deuxième partie : les scénarios exploratoires
Marie-Anne Delahaut, directrice de recherche à l'Institut Destrée et
responsable fondatrice de Millennia2015**

Introduction

Il me revient d'introduire cette session de remue-méninges, de *brainstorming*, à laquelle vous avez tous accepté de contribuer pour Millennia2015. Je commence ainsi une partie difficile de mon travail, qui consiste à expliquer en détails les prochaines étapes de Millennia2015. Je dois tout d'abord vous présenter Philippe Destatte : il s'agit du directeur général de l'Institut Destrée, il est historien et prospectiviste, chargé de cours de prospective à l'université Paris 7 Diderot et également à l'université de Reims en Champagne-Ardenne. Il a contribué à la création du Collège régional de Prospective en Wallonie et est président du Collège européen de Prospective. Nous travaillons en équipe et agissons aussi en étroite collaboration avec le Millennium Project, dont il a fondé le Nœud de l'Aire de Bruxelles (Brussels Area Node) où nous contribuons à des études prospective au plan mondial. En résumé, l'Institut Destrée a créé Millennia2015 et son réseau, rassemblé le contenu relatif à l'autonomisation des femmes, et en a développé la méthodologie au profit de la Communauté de Millennia2015.

Nous abordons la seconde étape de la méthodologie mais comme vous pouvez le voir sur l'image ci-dessous, nous sommes toujours dans la phase prospective.

Prospective des femmes dans la société de la connaissance



La méthodologie prospective Millennia2015

Pour rappel, la prospective est la mise en mouvement d'une société, d'un territoire ou d'une communauté, en se projetant dans le futur, en toute connaissance de cause, pour anticiper les enjeux et les stratégies nécessaires pour répondre à ces enjeux.

Dans le travail de prospective,

1. on prend en compte le long terme, on décrypte les éléments d'analyse connus et on prend de la distance car les intérêts personnels s'effacent à l'horizon lointain étudié;
2. on travaille dans une logique de décloisonnement pluridisciplinaire avec toutes les parties prenantes;
3. on réalise le travail de recherche ou de réflexion non pour lui-même mais pour comprendre les enjeux et mettre les résultats en mouvement afin d'agir concrètement, c'est pourquoi Millennia2015 est un "think and action tank".

Vous savez qu'il existe de nombreuses méthodes de prospective partout dans le monde et faisant appel à des spécificités culturelles propres à chaque pays. Nous travaillons avec des spécialistes de ces méthodes. Ce qui est intéressant avec Millennia2015, c'est que nous faisons évoluer la méthodologie avec laquelle nous travaillons en même temps que le développement de nos recherches. En effet, Millennia2015, "Femmes actrices de développement pour les enjeux mondiaux" est le premier exercice de prospective d'envergure mondiale lié à un tel sujet incluant autant de thématiques (les 37 variables de Millennia2015) et concernant un très grand nombre de personnes puisque les femmes représentent plus de 50% de la population mondiale.

A ce stade, il me paraît important de rappeler qu'une variable est un élément du système étudié susceptible d'exercer une influence sur ce système. De même, un enjeu est une problématique d'avenir porteuse de risques ou d'occasions pour le futur, formulé sous forme de question. C'est l'identification d'un chantier dont il faudra se saisir. Les questions commencent souvent par "comment...?" : des questions bien posées sont fondamentales pour établir la suite de la démarche. Les enjeux sont donc les questions posées par les scénarios : l'utilité de faire des scénarios est donc de produire des enjeux.

Dans l'étape actuelle de nos travaux et au départ des 37 variables de Millennia2015, nous allons produire des scénarios exploratoires : nous allons explorer le futur, nous demander "que peut-il advenir pour les femmes à l'horizon 2025?". En préparation à la conférence internationale de 2012, nous allons poser les bonnes questions auxquelles il faudra répondre en exprimant des futurs souhaitables qui permettront de progresser vers la vision 2025 - et plusieurs visions devront sans doute être formulées, une par continent, par exemple. La stratégie répond aux enjeux en établissant un plan d'action. Elle va être arrimée à la vision qu'elle permet d'atteindre. Avec ces visions et la méthodologie, nous allons créer la stratégie de Millennia2015 qui est le plan d'action pour l'autonomisation des femmes. Nous avons jusqu'à la prochaine conférence Millennia2015 qui aura lieu en 2012 pour préparer le plan d'action que nous remettrons à la directrice générale de l'UNESCO. Nous aurons par la suite trois ans jusqu'en 2015 pour le mettre en œuvre.

En résumé, par la méthode des scénarios :

1. on étudie le contenu et on formule les variables;
2. on écrit des scénarios (au moins quatre par variable);
3. sur base des questions posées par les scénarios, on formule les enjeux;
4. avec les enjeux, on exprime les futurs souhaitables et donc la vision;
5. on construit la stratégie qui permettra d'atteindre la vision, sous forme d'un plan d'action.

Il est important de rappeler que nous avons décidé de travailler sur 37 variables mais nous ne mélangeons pas la démarche exploratoire et la démarche stratégique. Nous ne nous prétendons pas avoir la seule et l'unique solution. C'est très important d'avoir cela en tête à tout moment. Nous ne dirons jamais " prenons ce scénario car c'est celui qui nous convient le mieux !". A ce stade de la démarche exploratoire, nous devons considérer toutes les possibilités. Nous ne devons pas influencer la recherche en disant "Voici les scénarios catastrophe et voici ceux du bonheur !". Nous devons prendre en compte toutes les possibilités, toutes les situations et les combiner pour tendre à la réalité, sans aucun jugement. Pour cela, le transfert et le partage d'informations sont primordiaux dans notre démarche.

Pour chaque variable, nous allons réaliser au moins quatre hypothèses d'évolution afin d'ouvrir le champ des possibles. Nous devons l'étudier en commençant par la base : les questions que posent ces hypothèses. Elles sont nécessaires pour définir les évolutions possibles des variables. Il s'agit de l'exercice de prospective en ligne sur le site Millennia2015 et pour lequel nous avons reçu 292 analyses (plus de 4.000 réponses aux questions).

Millennia2015 travaille avec une large base de connaissance, avec des gens derrière l'écran, qui sont en lignes et qui sont chaque jour de plus en plus nombreux. Ce que nous produisons est motivé, justifié, documenté, référencé. Je vais vous donner un exemple de ce que nous produisons mais il faut d'abord que vous ayez une représentation concrète du système : donc je vous invite à aller sur le site de Millennia2015, prendre connaissance de la méthodologie, regarder les podcasts de la conférence de 2008 car il s'agit de notre base de travail et, ensuite, travailler sur les variables.

L'exercice de prospective de Millennia2015 : l'étape des scénarios exploratoires

La première étape de l'exercice nécessitait de répondre aux questions. Elles sont en ligne sur le portail de Millennia2015 et accessibles librement en quatre langues (français, anglais, espagnol et allemand : www.millennia2015.org/KP2010_Exercice_Prospective). Avec Coumba Sylla, nous avons donné une définition pour chaque variable, mais quelle est votre propre définition ? Comment les définissez-vous par rapport à votre contexte de vie ? Comment cette variable a-t-elle évolué entre 1986 et 2011 ? Quelles sont les tendances actuelles et émergentes de cette variable ? Quelles peuvent être les facteurs de ruptures ou les freins à leur évolution ? Cette question est très importante : lorsque vous rencontrez un obstacle, vous devez prendre une autre direction, vous devez repenser votre trajectoire, prendre une bifurcation et c'est à ce

moment-là que la connaissance nouvelle émerge. Les facteurs de rupture signifient une nécessité de rebondir. Comment la variable va t-elle évoluer ? Ici, il s'agit de faire des hypothèses possibles d'évolution dans le futur à l'échéance déterminée. Dans notre cas, nous avons choisi l'échéance de 2025 : c'est horizon est proche mais l'urgence est prégnante pour les femmes : nous pensons à nos enfants, à notre famille ou aux femmes qui vivront la situation en 2025.

Répondre à ces questions nous amène à l'arborescence des futurs possibles. Nous allons y travailler afin de documenter la variable et en déterminer des hypothèses d'évolution. Ensuite nous combinerons ces hypothèses, nous agglomérerons 3 ou 4 variables par affinité et cohérence afin de faire émerger des sous-systèmes, car nous ne pouvons pas travailler directement et globalement sur 37 variables. Nous formerons des groupes par sous-système afin d'expliquer les hypothèses d'évolution qui vont pouvoir se croiser : nous construisons des micro- scénarios. Ces micro-scénarios sont exploratoires : à nouveau, ce mot est très important car cela signifie que, à ce stade, on ne sait pas encore nécessairement où l'on va. Nous formulerons ce travail avec une certaine virginité intellectuelle qui permet de ne pas imbriquer les hypothèses avec des a priori. Nous ne disons pas ce qui est bien ou ce qui ne l'est pas. Ensuite nous agglomérons les sous-groupes et leurs résultats donnent un scénario.

La construction des scénarios

Les hypothèses

Chaque sous-système, est étudié comme s'il représentait un système à part entière. Pour chaque sous-système et pour chaque variable-clef qui le compose, on retrace l'évolution passée et on envisage l'évolution potentielle en précisant les facteurs et hypothèses d'évolution, de discontinuité ou de rupture.

Les hypothèses sur les variables s'articulent sous la forme de micro-scénarios en évitant de rassembler toutes les hypothèses ou situations négatives mais plutôt en recherchant un équilibre entre éléments positifs et négatifs comme c'est le cas dans la vie. Il s'agit donc d'écrire un récit cohérent même si un enchaînement d'événements positifs ou négatifs reste possible.

La formulation des hypothèses génère un débat d'idées et fait naître les micro-scénarios qui viennent en conclusion et qui apportent des idées auxquelles nous n'avions pas encore pensé et pourquoï pas la bonne idée concernant la problématique étudiée !

Les micro scénarios

La construction des scénarios se fait en deux étapes : d'abord l'élaboration des micro-scénarios puis, ensuite, des macro-scénarios. Pour rédiger les premiers, on sélectionne les différentes composantes de chaque sous-système (les variables-clefs) qui connaissant des interrelations, et on imagine leur imbrication dans une même dynamique. Je vais être plus explicite en vous montrant un sous-système réalisé par les étudiants de l'université Paris 7 Diderot. Ils l'ont réalisé dans le cadre de leur cours de prospective donné par Philippe Destatte.

SS2. Place des femmes dans la société

Hypothèses

V07 – Femmes, religions et obscurantisme

| | | | | |
|---|-------------------------------------|--|--|--|
| Recul de la place de la femme dans la société | Laïcité et séparation Etat-religion | Meilleure prise en compte des aspirations des femmes | Evolution de l'image de la contraception | Modifications des pratiques culturelles (flux migratoires) |
|---|-------------------------------------|--|--|--|

V18 - Femmes, pouvoir et décision

| | | | | |
|--|---------------------------|--|--|--|
| Les femmes sont plus nombreuses aux postes-clefs | Stagnation et immobilisme | Recul du nombre de femmes haut-placées | Partage des tâches ménagères h-f libérant les femmes | Nouveau modèle rend confiance aux femmes |
|--|---------------------------|--|--|--|

V20 – Femmes et démocratie

| | | | | |
|---|---|---|--|----------------------|
| Education civique orienté sur les droits des femmes | Modification de la législation du chef de famille | Loi sur l'égalité des temps de parole dans les médias | Renforcement de la démocratie au profit des femmes | Une femme présidente |
|---|---|---|--|----------------------|

V23 – Femmes et égalité des chances

| | | | |
|--|---|--|---|
| Loi pour imposer l'égalité des salaires à poste égal | Nouvelle orientation scolaire → femmes filières scientifiques | L'éducation change la représentation des rôles | Promotion des femmes aux postes de décision |
|--|---|--|---|

V35 – Femme, travail et entrepreneuriat

| | | | | |
|---|--|--|--|--|
| Discrimination positive pour création d'entreprises | Développement du travail à temps partiel | Femmes fondent de nombreuses entreprises | Aucun progrès dans l'entrepreneuriat féminin | Les politiques familiales encouragent l'emploi féminin |
|---|--|--|--|--|

Micro-scénarios

| | | | | |
|----------------------|------------|---|-------------------------|--|
| Une femme au pouvoir | Superwoman | Nouvelles forme de socialisation pour la réduction inégalités | Discrimination positive | Emancipation des femmes de confession religieuse |
|----------------------|------------|---|-------------------------|--|

Si nous prenons le sous-système 2, nous remarquons qu'il contient 5 variables qui sont liées. Elles traitent de la place et du rôle des femmes dans la société :

V07 – Femmes, religion et obscurantisme

V18 – Femmes, pouvoir et décision

V20 – Femmes et démocratie

V23 – Femmes et égalité des genres

V35 – Femmes, travail et entrepreneuriat

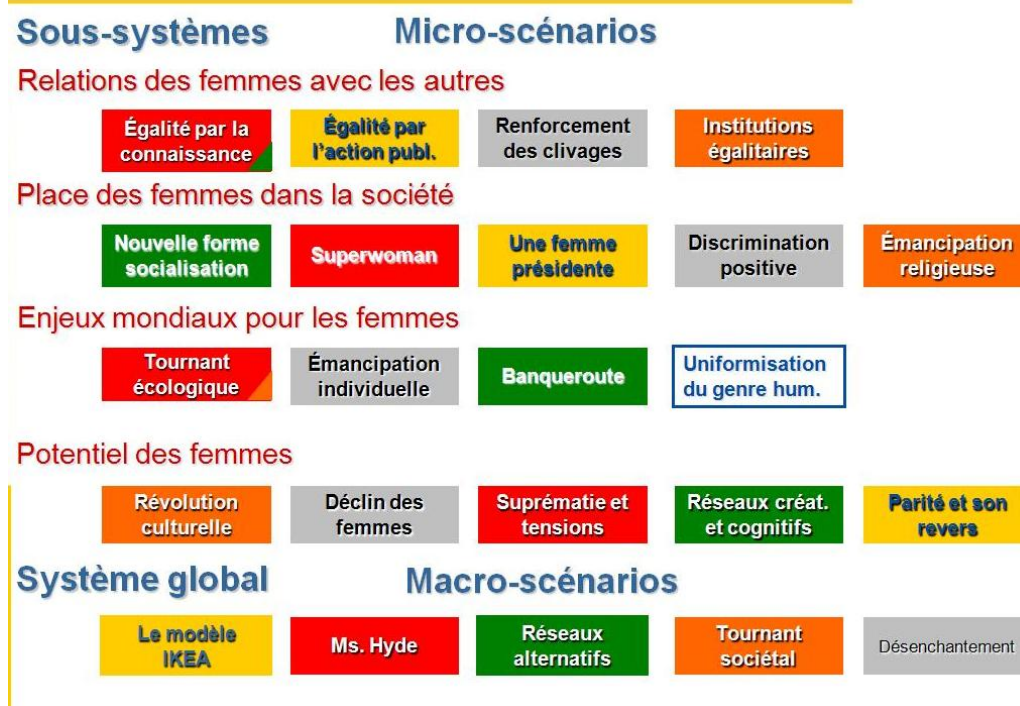
Pour chaque variable, les étudiants ont fait émerger plus ou moins cinq hypothèses. Ces hypothèses ont été rassemblées selon leur convergence. Les couleurs dans le tableau aident à identifier les hypothèses convergentes constituant les micro-scénarios. Il est parfois possible qu'une hypothèse ne rentre dans aucun scénario.

Des micro-scénarios aux macro-scénarios

Pour élaborer les macro-scénarios, on croise les différents micro-scénarios qui connaissent des interrelations et on les associe dans une même dynamique.

Le tableau ci-dessous est le résultat de micro scénarios utilisés pour construire les macro-scénarios. Ces macro-scénarios vont devenir des scénarios . Pour le macro-scénario, il faut écrire l'histoire comme pour une nouvelle et raconter ce qu'il va se passer en 2025.

Des micro-scénarios aux macro-scénarios



Je rends hommage à Jan Lee Martin qui est à l'origine de la variable 45, "le pouvoir des histoires et la transmission intergénérationnelle pour inspirer le changement". Il s'agit de transmettre la connaissance, pas seulement une connaissance scientifique mais une transmission intergénérationnelle. Nous devons tous considérer la possibilité de la transmission intergénérationnelle. Cette transmission passe au delà des études et des métiers afin de transmettre le savoir.

Il s'agit maintenant de passer à la rédaction de ces scénarios. On pourra ensuite, je le rappelle, en tirer les enjeux sous forme de questions essentielles, auxquelles il faudra répondre en



termes de futurs souhaitables pour préparer la construction de la vision mais aussi des stratégies pour l'atteindre.

Le travail est en marche pour construire le Plan d'action de Millennium2015 pour l'autonomisation des femmes qui sera finalisé lors de la conférence internationale organisée par l'Institut Destrée et l'UNESCO en son siège à Paris les 3 et 4 décembre 2012. Nous comptons sur vous pour y contribuer et nous nous vous donnons déjà rendez-vous pour cet important événement.

Merci à toute et à tous !

Marie-Anne Delahaut
Directrice de recherche à l'Institut Destrée
Responsable fondatrice de Millennium2015,
Responsable du Pôle Société de l'information de l'Institut Destrée
ONG bénéficiant du statut consultatif auprès de l'UNESCO
www.Millennia2015.org
www.institut-destree.eu
www.facebook.com/Millennia2015
delahaut.marie-anne@institut-destree.eu
9, avenue Louis Huart - B 5000 Namur, Wallonie
Tel. P: 32(0)495.213.981. - B: 32(0)81.234.397.

Transcription : Hayette Boudene et Coumba Sylla

